



もうクリスマスの準備ですか？
はやない？

index

濃い〜ところ
進化する CSモニター

徹底解剖 in 東京
山口史紘さん

ぶちニュース
webサイト OPEN など

本日定時退社につき
森さん送別会

展示会レポート
CareTEX 関西 2018

Good&New
鍵本さん、上井さん

リレーコラム
松島正樹さん

やわらかコラム
できる人は感謝を欠かさない

おたよりのお知らせ

あんなことやこんなことが、できるようになりました。



CSモニター、現在進化中



東洋電装の 濃い～ところ

東洋電装のお仕事、製品について
詳しくご紹介します

アンケート装置 CS モニタは ここまで進化していた?!

▶▶ システム開発事業 CS モニタ

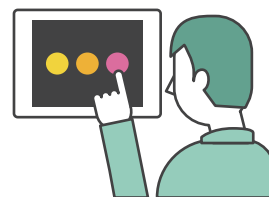
トイレのキレイ・汚いのアンケートをとることでお馴染みのCS モニタ。今やアンケートを取るだけがCS モニタの仕事ではありません。見た目も中身も新しく進化しているCS モニタに注目です!

💡 基本的な機能をおさらい

CS モニタは、タッチパネル式のアンケート装置です。滞在時間が短い場所や、アンケート用紙に記入するスペースがない場所などでのシンプルなアンケートに適しています。お客さんがタッチパネルを操作してアンケートに答えると、クラウドでリアルタイムに回答の集計を行います。管理者はPC画面で結果をすぐに確認することができ、その結果に応じてすばやい対応が出来ます。



アンケートを収集したい場所にCS モニタを設置します。



お客様が回答をタッチ。お客様の声を収集します。

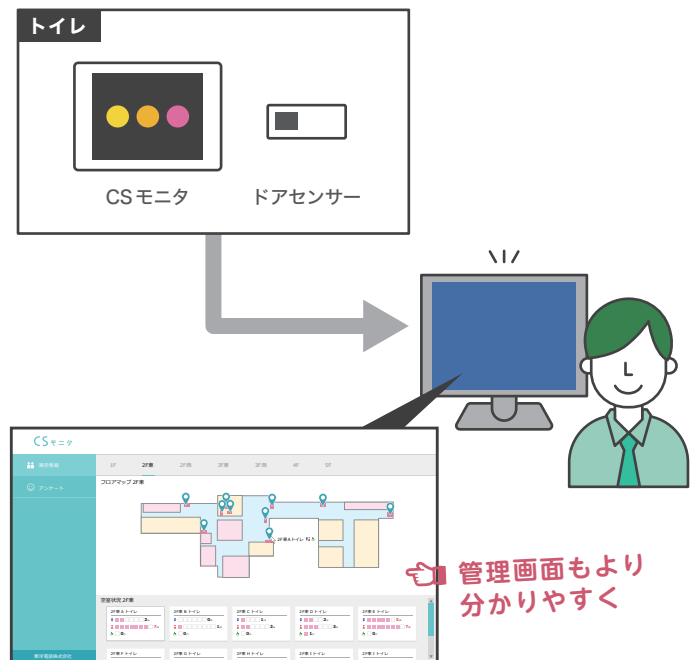


クラウド経由で、アンケート結果をすぐに確認。

check.1

トイレの満室情報も一緒に収集

CS モニタで集計したアンケート結果は管理用の PC やタブレットでリアルタイムに確認することができます。そのネットワークを利用して、アンケートの結果以外の情報も同じ管理画面で一度にチェックすることが可能に！たとえば、トイレの個室の使用状況をドアに設置したセンサーで感知し、この個室は使用中・空いている、という情報も収集します。バラバラのシステムを複数導入していると、確認する管理者さんも大変ですが、CS モニタなら同じ管理画面で確認できるので便利なのです。



アンケート以外の機能を追加できる!

check.2

ワイド画面で広がる用途

今までの CS モニタより一回り大きいサイズで、通常のアンケート以外の情報を、お客さんに提供することができます。たとえば、ショッピングモールのエントランスインフォメーションで、スタッフの対応を評価してもらうアンケートと一緒に、フロアマップを表示します。サイズを大きくすることで、サイネージのように色々な情報をお客さんに届けることができます。

check.3

進化するデザイン

CS モニタの進化はソフト面だけではありません。見た目や構造もより良いものに進化しています。設置する時や、メンテナンスで一時的に取り外す時に、作業する人がより使いやすい構造にバージョンアップ中。また、軽量化も進んでいます。デザインは、設置する環境やお客さまの要望に合わせたオーダーメイドです。

従来のボタン式 CS モニタもまだまだ現役です。高速道路の SA のトイレには、ボタン式 CS モニタが設置してある所があるので、ぜひ探してみてくださいね。

こんなデザインも?!



意外と知らない?!
 山口史紘さんを
徹底解剖!!



出身地

生まれも育ちも

横浜

あだな

やまちゃん、ぐっさん

どんな子供だった？

大人しい子
 優等生ぶっていた



スポーツ歴

中高バレーボール部
 県選抜に選ばれました！

生まれ変わったら？

もう一度自分の人生やり直す。
 中高で部活をしない。

得意科目・苦手科目

理科、数学・国語、英語

理系文系体育会系？

理系

お酒を飲むとどうなる？

眠くなる



きのこ派？たけのこ派？

たけのこ派

きのこの山って実質ポッキーじゃね？



尊敬する人

世の中に生きている
 すべての先輩方

似てると言われる有名人

安住アナ

最近始めたこと

モバイル Suica

死ぬかと思ったこと

防犯防災展の時、肺炎で
 一週間くらい40℃の熱があったこと

挑戦したいこと

挑戦しない。
 安パイな日常。

うす塩派？コンソメ派？

コンソメ派

好きな食べ物

日本蕎麦



直したいところ

・人の名前を覚えられないところ
 ・こだわりがないところ

好きな女性のタイプ

松岡 茉優

好きな寿司ネタ

何でも好き。
 寿司好き。

みんなにおすすめしたいこと

横浜観光



オススメのご飯屋さん

Blue Lily 青百合飯荘 in 銀座
 月居 赤坂 in 赤坂

好きなラーメンの味

醤油とんこつ



ぷち

東洋電装ニュース

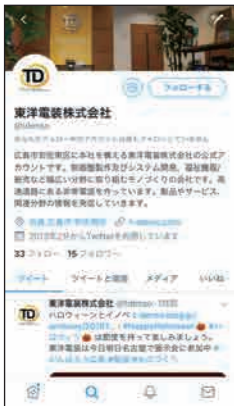
IoTコンサル事業のHP 近日公開!



IoTコンサル事業 HP が 11 月に OPEN します。東洋電装の新しいサービスをチェック!
 URL→<http://network.t-denso.com/loT-consulting/>

桑原社長、公式ツイッターで初つぶやき

東洋電装の公式ツイッターがあるのをご存知ですか?
 最近、桑原社長本人が公式ツイッターでつぶやきを発信しています。
 みなさんぜひチェックしてみてください。



ここからアクセス!



その他の SNS もあわせてチェック♪

公式 Facebook

公式インスタグラム



本日定時退社につき!



10月30日(火)

女性社員による森さんの送別会が、お昼ご飯の時間に「うみ膳やま膳」にて行われました。

森さん・キーナさん・新田さん
 熊原さん・中川さん・鍵本さん
 野北さん・戸谷さん・上井さん
 上さん・光嶋さん・綿谷さん



あつかれさま



展示会レポート

CareTEX関西 2018 in インテックス大阪

10/24~26



CareTEX、大阪で開催

10月24日(水)から26日(金)までの3日間、インテックス大阪で開催されたCareTEX関西2018に出展しました。CareTEXは、介護業界最大級のBtoB展示会です。介護用品・設備からリハビリ機器、ロボット・家具・レクリエーションまで、介護施設と介護現場で役立つ製品・サービスが一堂に集まりました。



東洋電装のパネル発見!

東洋電装のサービスを紹介

今回、メーカー様のブースにて、東洋電装介護事業のサービスを紹介させていただきました。介護医療業界におけるSI(システムインテグレーター)として提供するサービス内容、ノウハウ、実績などを、多くの方に知っていただける良い機会となりました。大変多くの皆様にお越しいただきまして、誠にありがとうございました。



東洋電装ブースとは違った雰囲気

Good & New

東洋電装社員の、GoodなことやNewなことをご紹介します。

鍵本 明子さん

広島駅に新しくできたお店にミニお好み焼きがあったので食べてみました。見た目も可愛くて味もとっても美味しかったです。また食べに行きたいと思います。



上井 宏子さん

年末に我が家にきたニャン(左)と、先住ニャン(右)との距離が少しずつ縮まってきました。目指すは「2匹で添い寝」ですが、それはまだまだ先なようです。寒くなってきたので、温かいモフモフが心地よいです。

リレもコラム

今日の「コラムニスト」

松島 正樹さん



働きアリの法則

制御盤検査の松島です。

今回は昔知り、今でもたまに思い出す心理学ネタで行きます。

深いような浅い話をちらりと…

早速ですが、皆さんは仕事を「つつい怠けちゃうタイプ」それとも「つつい頑張っちゃうタイプ」ですか？はたまた「頑張らなくても何事もうまくいくタイプ」ですか？

私は周りからツツコミがあるとイケないんで、怠けるタイプにしておきます…

真偽は詮索しないでください…

実はアリ（昆虫）の世界にも怠けるって事があるみたいです。

しかも法則があるみたいなんです。

よく働くアリ…2割

普通に働くアリ…6割

ずっと怠けているアリ…2割

※いろいろな説があり、いろいろな解釈がありますので嘘か本当かはわかりません。

また、よく働くアリのピックアップした2:8の「パレートの法則」もありますね。

今回は【働きアリの法則】と言い、全員が一生懸命に働いているように見える働きアリですが、実は2割も怠けているらしいです。

全てのアリの働かせようと「ずっと怠けているアリ」を排除し、残りの8割だけにしても2:6:2の割合で怠けるアリが出てくるらしいです。

逆に排除した怠けていたアリの働かせると2:6:2で働くようになるので、よく働くようになるとも言えますが。

実はこれ人間の集団心理にも当てはまっているらしく、どんな集団でも2割が頑張る、6割が普通、2割が怠け者になるらしいです。

どんなに優秀な人材を集めても、2割は怠けるみたいです。

ここからは私個人の考えになりますが、必要悪なのかなと思っています。

人によりこの怠ける2割のとらえ方は変わってくるかと思いますが…

怠ける2割のおかげで8割は頑張れるのだと。

2割を排除したところでまた2割が怠けてしまうのですから、排除は意味がないですね。

しかしながら、2割を放っておくことは組織としてはできないため、

上司や先輩、リーダーはこの2割をどう動かすのか、手腕が問われることになります。

2割を重点的にサポートする・集団のレベルを上げて怠けている人がいてもそつなくこなせるようにする、

など方法はいろいろあるとは思いますが、

私は頑張っている2割はもちろんですが、怠ける2割に目を向けていけたらと思います。

と、怠ける私が偉そうな事を言ってみます。

書きながら、頑張っている2割がわざと怠けると、怠けていた2割が頑張るのか？

とか、心理学特有のループに入りそうでここでやめときます。

怠ける2割に入らないように私は頑張ろうと思います。

次は合原さんにバトンタッチします！

来日の「コラムニスト」

合原 勇一さん



できる人は感謝の言葉を欠かさない

感謝の言葉を伝えることは、日常だけでなくビジネスの現場においても非常に重要です。「ありがとう」という言葉を伝えることで、相手のやる気が引き出されるからです。今回はビジネスシーンにおける感謝の気持ちをもたらす効果について紹介します。

感謝されるより、周囲への感謝が自分を変える

仕事で「自分はこんなに頑張っているのにな。もっと感謝されたり褒められたりしたいなあ」という気持ちになったことはありませんか？

そんなモヤモヤした状態から抜け出すために最適な方法は、周囲の人へ感謝の気持ちを示すことです。

実は、人は感謝されるだけでなく、感謝の気持ちを示すことで自己肯定感が得られ、自身の存在に価値があるという気持ちが生まれる、とされているんです！

すぐに、具体的に、目を見て

相手に感謝の気持ちを伝えるコツは「すぐに伝えること」「具体的に伝えること」「目を見ること」の3つです。

まず「すぐに伝える」とは、仕事で相手に助けてもらったら、その場ですぐ「ありがとう」と伝えること。後回しにはしないように！

次に「具体的に伝える」とは、相手からのサポートの具体例を挙げながら感謝を伝えるという意味です。たとえば、自分のミスを見つけてもらった時は「いつも細かい部分まで確認してくれてありがとう」など、相手を肯定する言葉を添えましょう。

最後に「ありがとう」を伝える時は、相手の目を見て語尾まではっきりと言葉にしましょう。背を向けていたり、うつむいて言ってしまうと、気持ちがちゃんと伝わりません。



リーダーからの「ありがとう」

とある研究で、感謝の習慣を仕事場に導入するには、上司から積極的に感謝の気持ちを伝えることが重要であることがわかったそうです。組織で達成した業績を讃えるとき、リーダーに感謝が集中しがちですが、リーダーだけでなく、支えたスタッフにも感謝の気持ちを示すと結束力だけでなく、組織内の倫理観や信頼関係の向上にもつながります。

感謝の心は周囲の人のみならず、自分自身にも効果があります。ぜひ「ありがとう」を積極的に発信してみてください。



【応募方法】

- 氏名 ●掲載用ペンネーム ●住所 ●電話番号 ●投稿内容を記入して社員へ手渡し、またはEメール、郵便、FAXにてお送りください。
- ※掲載にあたり、文章に手を加えさせていただく場合がございます。
- ※二重投稿はご遠慮ください。
- ※掲載された方には薄謝をお送りしますので、住所・氏名・電話番号は正確にお書きください。
- ※ご記入いただいたあなたの個人情報は、この企画の目的以外には使用いたしません。

【Eメール】
info-hp@t-denso.com

【郵便】
〒731-0103
広島市安佐南区緑井4丁目22-25 広報担当
【FAX】
082-831-2588